

HONOURING THOSE WHO LOST THEIR LIVES ON AIR CANADA FLIGHT 621

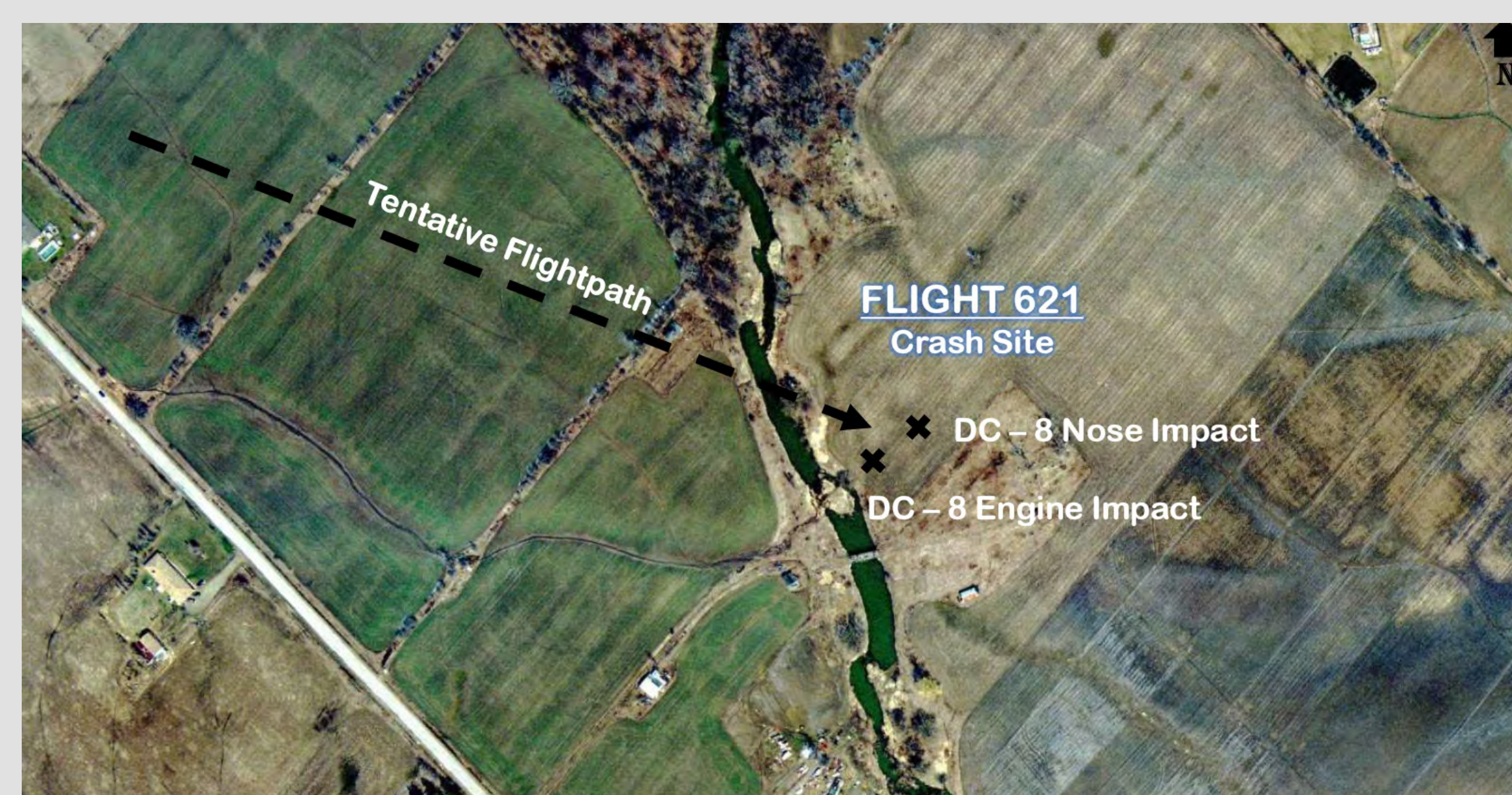
EN L'HONNEUR DE CEUX ET CELLES QUI ONT PERDU LA VIE SUR LE VOL 621 D'AIR CANADA

On July 5, 1970, a devastating event occurred on this site changing the lives of many. Air Canada Flight 621 left Montreal, Quebec, at 7:17 am with 100 passengers and nine crew members on board. The flight was on route to Los Angeles, California, with a stopover at what is now known as Toronto Pearson International Airport. As the airplane approached the airport, the right wing struck the ground during its descent. The pilot was able to pull up to 3,000 feet (900 m) and fly north, away from the airport. At approximately 8:00 am, the engines on the wing exploded, the right wing fell away, and the airplane crashed to the ground in this former farm field in the village of Castlemore, 6.2 miles (10 km) north of the airport. All 109 lives were lost.

Le 5 juillet 1970, un événement dévastateur qui a changé la vie de nombreuses personnes s'est produit sur ce site. Le vol 621 d'Air Canada a quitté Montréal (Québec) à 7 h 17 avec 100 passagers et 9 membres d'équipage à bord. Le vol était en route pour Los Angeles, en Californie, avec une escale à ce qui est aujourd'hui appelé l'aéroport international Pearson de Toronto. Alors que l'avion s'approchait de l'aéroport, l'aile droite a heurté le sol pendant sa descente. Le pilote a pu monter à 3 000 pieds (900 m) et voler vers le nord, loin de l'aéroport. Vers 8 h, les moteurs de l'aile ont explosé, l'aile droite est tombée et l'avion s'est écrasé au sol dans cet ancien champ agricole du village de Castlemore, à 10 km au nord de l'aéroport. Les 109 personnes ont perdu la vie.

In 2009, this land at 72 Degrey Drive was officially registered as an Air Canada Crash Site Cemetery to protect and honour the land of this tragic incident.

En 2009, ce terrain situé au 72 Degrey Drive a été officiellement enregistré comme cimetière du site de l'écrasement d'Air Canada afin de protéger et d'honorer le terrain de ce tragique incident.



Flight 621 Crash Site Location
Emplacement de l'écrasement du vol 621

On July 4, 2013, Purple Lilac Park, named for the flowers that grew at this site before the crash occurred, was officially dedicated on the 43rd anniversary of the crash. The memorial section of the park includes a plaque listing the victim's names and reads, in English and French:

"In memory of passengers and crew of Flight 621 who lost their lives in this field on July 5, 1970".

Le 4 juillet 2013, le parc Purple Lilac, nommé d'après les fleurs qui poussaient à cet endroit avant l'accident, a été officiellement inauguré lors du 43^e anniversaire de l'écrasement. La section commémorative du parc comprend une plaque sur laquelle sont inscrits les noms des victimes et qui porte le texte suivant, en anglais et en français :

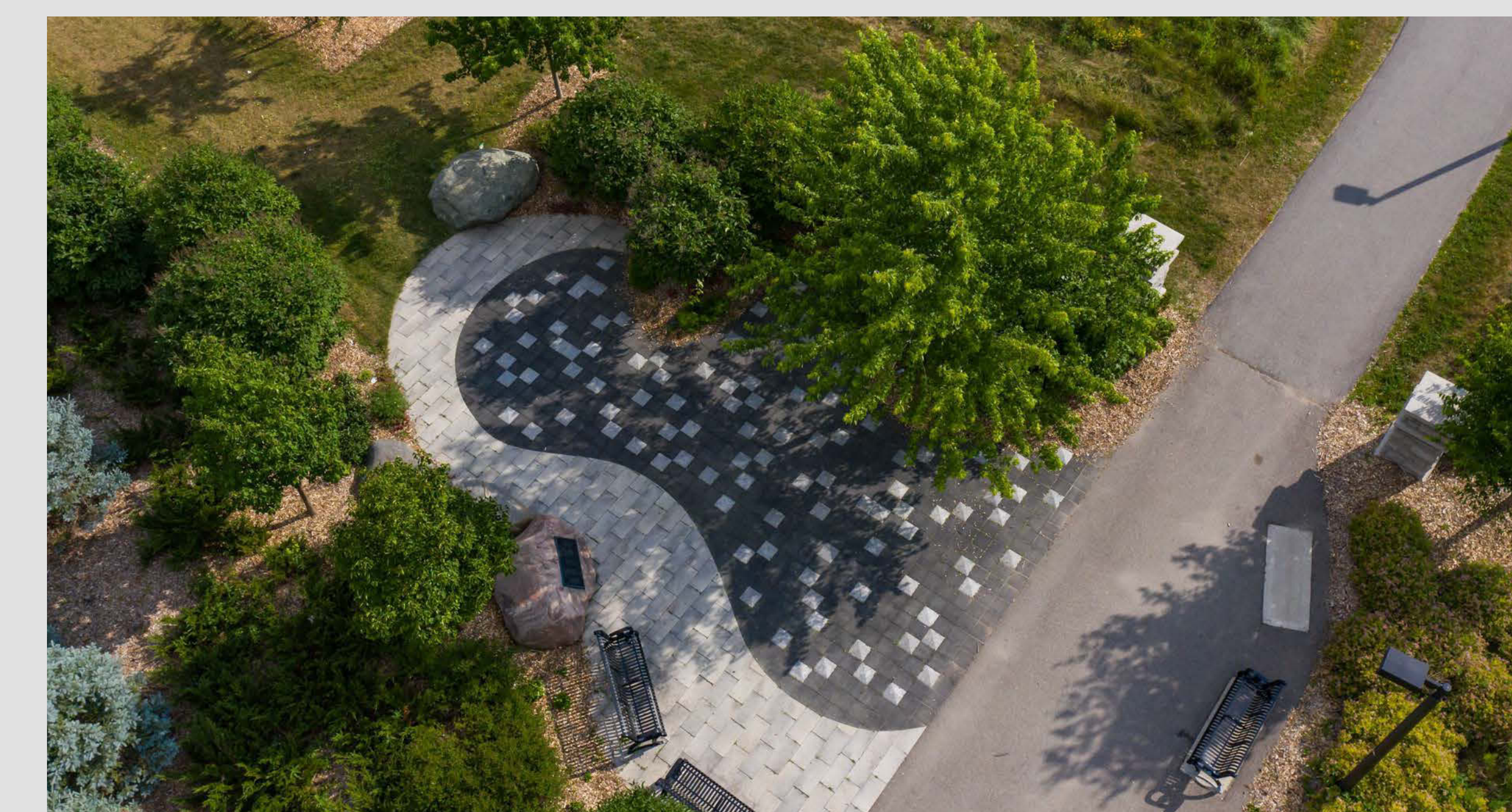
« En mémoire des passagers et de l'équipage du vol 621 qui ont perdu la vie dans ce champ le 5 juillet 1970 ».



Obelisk at Mount Pleasant Cemetery Toronto
Obélisque au cimetière Mount Pleasant de Toronto

109 pink polished granite markers are arranged in a mosaic on the path to symbolize each victim. They are placed in clusters to represent the family members who had travelled on the plane together.

109 marqueurs en granit rose poli sont disposés en mosaïque sur le sentier pour symboliser chaque victime. Ils sont regroupés pour représenter les membres des différentes familles qui voyageaient ensemble dans l'avion.



Air Canada Crash Site Cemetery

(Photo Courtesy - City of Brampton)

Cimetière du site de l'écrasement d'Air Canada

(Photo avec l'aimable autorisation de la ville de Brampton)

On July 5, 2020, in honour of the 50th anniversary of the Air Canada Flight 621 crash, the park was officially renamed to Purple Lilac Memorial Park. This plaque honours and acknowledges the lives lost, the first responders, families of the passengers, families of the flight crew and those living in the area at the time.

Le 5 juillet 2020, en l'honneur du 50^e anniversaire de l'écrasement du vol 621 d'Air Canada, le parc porte maintenant officiellement le nom de parc commémoratif Purple Lilac. Cette plaque honore et reconnaît les vies perdues, les premiers intervenants, les familles des passagers, les familles des membres de l'équipage et les personnes qui vivaient dans la région à ce moment-là.